

Azúcar

La caña de azúcar y, en menor medida, la remolacha azucarera son las dos principales fuentes de producción de azúcar en el mundo. La primera se cultiva principalmente en países con un clima tropical y la segunda es un cultivo de los países situados en climas más templados e incluso fríos.

Los costes de producción del azúcar de remolacha son muy superiores a los del azúcar de caña. En Europa, la remolacha de producción azucarera surge al mejorar los rendimientos de la remolacha ordinaria con las experiencias realizadas por grupos de químicos franceses y alemanes, de cara a garantizar una cierta independencia respecto al abastecimiento de azúcar procedente de las colonias europeas.

Con el paso del tiempo se han ido consiguiendo mayores rendimientos de remolacha por hectárea debido, principalmente, a la utilización de semillas monogérmes (obtenidas por vía mecánica deshaciendo los glomérulos o por vía genética obteniendo semillas aisladas), a la mecanización del cultivo y al control de plagas y enfermedades mediante semillas resistentes.

En las últimas décadas, han aumentado tanto la producción de remolacha por parcela, como los rendimientos en azúcar de la remolacha, lo que determina mayores producciones de azúcar por hectárea.

Prácticamente el 100% de la producción de azúcar español procede de la remolacha, pues actualmente sólo se cultivan unas cuantas hectáreas de caña de azúcar que producen menos de 15 toneladas de azúcar al año.

En la campaña 2012 (que terminó en los primeros meses de 2013) la producción española se situó en torno a 3,5 millones de toneladas de raíz, un volumen inferior al de la campaña anterior en un 13%. De la producción total de remolacha azucarera, el grueso se cultiva en la zona norte del país y



PRODUCCIONES ESPAÑOLAS DE REMOLACHA AZUCARERA Y AZÚCAR REFINADO (Miles de toneladas)

PRODUCTO	2009	2010	2011	2012*
REMOLACHA	4.066	3.379	3.966	3.484
AZÚCAR REFINADO	598	496	580	510

*Estimaciones. Fuente: Ministerio de Agricultura, Alimentación y Medio Ambiente.

PRODUCCIONES DE REMOLACHA AZUCARERA, CAÑA DE AZÚCAR Y AZÚCAR REFINADO EN EL MUNDO, EN LA UE Y EN ESPAÑA (Miles de toneladas)

	PRODUCTO	2010/2011	2011/2012	2012/2013*
MUNDO	Remolacha azucarera	228.452	228.829	213.800
	Caña de azúcar	1.685.445	1.700.000	1.339.000
	Azúcar refinado	169.000	170.967	174.468
UE	Remolacha azucarera	104.094	104.266	97.463
	Caña de azúcar	5	4	3
	Azúcar refinado	15.430	18.853	17.623
ESPAÑA	Remolacha azucarera	3.627	3.966	3.484
	Caña de azúcar	0,2	0,2	0,1
	Azúcar refinado	496	580	510

*Estimaciones. Fuentes: MAGRAMA, USDA, FAO y Eurostat.

PRODUCCIONES ESPAÑOLAS DE REMOLACHA AZUCARERA POR COMUNIDADES AUTÓNOMAS (Miles de toneladas)

CC AA	2011/2012	2012/2013*
ANDALUCÍA	614	525
NAVARRA	5	12
CASTILLA Y LEÓN	3.010	2.600
LA RIOJA	122	135
PAÍS VASCO	216	212
OTRAS CC AA	2	0
TOTAL ESPAÑA	3.969	3.484

*Estimaciones. Fuente: MAGRAMA.

se recoge en los meses de otoño e invierno. En la campaña 2012/2013, prácticamente el 74% de la producción nacional de remolacha azucarera se cultivó en Castilla y León. El resto procedió de Andalucía (16%), País Vasco (5%), La Rioja (4%) y Navarra (1%).

La producción nacional de azúcar refinado quedó finalmente en 510.000 toneladas, un volumen también muy inferior al de la campaña anterior. La cuota de producción asignada a España por la Unión Europea se sitúa en 498.480 toneladas. La superficie de remolacha azucarera se situó en 38.499 hectáreas, unas 7.000 menos que un año antes y los rendimientos



por hectárea y el precio medio que percibieron los agricultores fue superior (3,45 euros/100 kilogramos frente a 3,12 euros/100 kilogramos), según datos del Ministerio de Agricultura.

Por otro lado, en el año 2012, las exportaciones españolas de azúcar de remolacha se elevaron a 143.900 toneladas, unas 33.000 toneladas menos que en el año anterior, por un valor de 102 millones de euros. Hay que tener en cuenta que en el año 2011 las ventas nacionales de azúcar habían aumentado sensiblemente. Por su parte, las importaciones se elevaron a 1,1 millones de toneladas, por un valor de 663 millones de euros, cifras también muy inferiores a las del año anterior.

En la Unión Europea, con la excepción de la producción de de los territorios franceses y portugueses de ultramar, todo el azúcar que se produce procede del cultivo de la remolacha. Las campañas remolacheras en la Unión Europea comienzan en el sur de España en torno al mes de junio y acaban en la zona norte de Europa a finales del invierno o incluso a comienzos de la primavera si la climatología no acompaña.

En la campaña de comercialización 2012/2013, la producción de azúcar se situó en 17,6 millones de toneladas. La mayor producción dentro de la UE fue la de Francia, con más de 4 millones de toneladas, seguida de Alemania.

La Unión Europea es el principal productor mundial de azúcar de remolacha, con alrededor del 50% del total y también es el principal importador de azúcar de caña en bruto. El mercado comunitario de azúcar se rige por cuotas de producción, un precio mínimo de la remolacha y los mecanismos comerciales. La UE también tiene un importante sector de refino que procesa el azúcar de caña en bruto importado.

Por otro lado, pese a su notable producción remolachera, la UE tiene que importar anualmente melazas y pulpas derivadas de la remolacha y de la caña de azúcar para la alimentación animal y para la industria química.

Desde la reforma del régimen de mercado del azúcar, la UE se ha convertido en un importador neto de azúcar. Las importaciones son principalmente en forma de caña de azúcar para refinar, de África, el Caribe y el Pacífico (ACP) y los países menos adelantados (PMA) que se benefician de cuotas libres de acceso libre de aranceles al mercado europeo.

La UE cuenta con varios contingentes de importación de azúcar desde países ACP (África, Caribe y Pacífico), que permiten la entrada al mercado comunitario de cerca de 1 millón de toneladas al año libres de impuestos. Brasil es el principal beneficiario de este contingente.

Mientras en España y en Europa el cultivo de la caña de azúcar está en retroceso, a nivel mundial se ha disparado la producción durante los últimos años, en detrimento de la remolacha azucarera.

A este respecto, prácticamente el 80% de la producción mundial de azúcar refinado procede de la caña y en países como Estados Unidos, la producción de caña de azúcar supone ya más del 60% de su producción total.

La producción mundial de azúcar en la campaña 2012/2013 se situó en 174,4 millones de toneladas, un 2% más que en la 2011/13.

A nivel mundial, los principales países productores de azúcar son Brasil, con 38,6 millones de toneladas en la campaña 2012/2013, India con 27,4 millones de toneladas y China con 13,9 millones de toneladas en la misma campaña. Con respecto a la campaña anterior, aumentaron las producciones de Brasil y China, mientras que retrocedió la cosecha de India. Este país es por otro lado el que más azúcar consume del mundo: 25.500 toneladas en la última campaña.

Además del azúcar, los principales productos que se obtienen de la caña son, las melazas y el bagazo. Las melazas se forman al final del proceso de cristalización del azúcar, debido a que no toda la sacarosa contenida en los jugos de caña (lo mismo ocurre con la remolacha) resulta cristalizable a causa de las impurezas salinas y proteicas que contienen. Por su lado, el bagazo desecado al sol puede servir como combustible para elaborar nuevas cantidades de azúcar o de alcohol.

En cuanto a la remolacha, los principales productos que se obtienen de ella son el azúcar, la melaza de remolacha y la pulpa. ○

ESTRUCTURA EMPRESARIAL

La producción del sector azucarero español se encuentra repartida entre dos grandes grupos. El líder sectorial forma parte en la actualidad, tras un complejo de fusiones empresariales, de una importante compañía británica que a nivel mundial aparece como la segunda productora de azúcar. La producción de materia prima corresponde a unos 8.000 agricultores, mientras que suministra empleo directo a 2.000 trabajadores. Su cuota de producción es de 378.480 toneladas y tiene tres fábricas de producción en la zona norte peninsular (La Bañeza, Toro y Miranda) y una en la zona sur (Guadalete).

La segunda empresa tiene una única planta productora en la zona norte (Olmedo) y una cuota de producción de 120.000 toneladas. Se trata de una Sociedad Cooperativa con 50 años de antigüedad y alrededor de 8.600 agricultores socios y, aparte de la producción de azúcar, se dedica a la producción de biocarburantes (biodiesel) y a la energía solar fotovoltaica. Aparte de estas actividades, estas empresas se dedican a refinar azúcar. La fábrica de Guadalete es refinadora a tiempo completo.

La concentración del sector es también un rasgo muy claro a nivel europeo. Durante los últimos años, alrededor de 140.000 agricultores europeos han abandonado el cultivo de remolacha y se ha provocado el cierre de 84 fábricas azucareras. La concentración empresarial a nivel europeo se ha agudizado de manera muy clara después de la reforma de la OCM del azúcar, ya que los cuatro grupos prin-

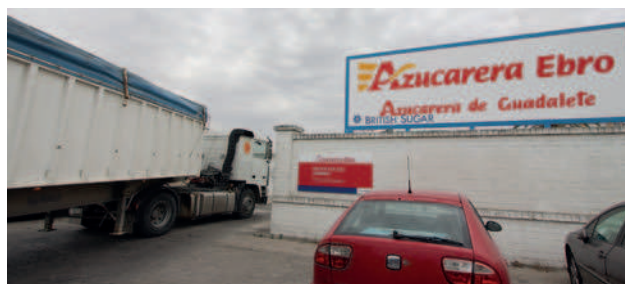
PRINCIPALES EMPRESAS DEL SECTOR DE AZÚCAR Y EDULCORANTES

EMPRESA	VENTAS Mill. Euros
AB Azucarera Iberia, S.L.	520,00
Acor & Tereos Iberia, S.A.	165,00
Jesús Navarro, S.A. *	57,95
Zukan, S.L. *	53,00
Comercial Javier Casado, S.L. *	17,00
Comasucar, S.A. *	12,58
Cortes Bartolomé, S.L. *	11,50
Beneo Ibérica, S.L. *	10,50
Promoción Mercantil Catalana, S.A. (Promerca) *	8,00
Bara Ezquerria, S.A. *	5,30

* Sus datos incluyen líneas de negocio en otros sectores.

Datos de 2011.

FUENTE: Informe Anual de ALIMARKET/2012.



cipales acaparan más del 63% de la producción total de azúcar de toda la Unión Europea. ○



COMERCIO EXTERIOR

La actual coyuntura de precios elevados del azúcar, unida a las malas cosechas de algunos países europeos, el aumento del consumo a nivel mundial y los efectos de la reforma de la OCM han provocado un cierto desabastecimiento de los mercados europeos. Así, las importaciones españolas de azúcar de caña o remolacha llegaron hasta 830.230 toneladas, por valor de unos 357 millones de euros, mientras que las exportaciones se quedaron en algo menos de 148.500 toneladas, con un valor de 84 millones de euros. La práctica totalidad de esas exportaciones se dirigieron hacia otros países de la Unión Europea, mientras que el principal proveedor de azúcar para el mercado español fue Brasil, debido a la reducción de las producciones de nuestros principales proveedores, que eran Francia y Alemania. ○

CONSUMO Y GASTO EN AZÚCAR

Durante el año 2012, los hogares españoles consumieron un total de 189,3 millones de kilos de azúcar y gastaron 196,6 millones de euros en este producto. En términos per cápita, se llegó a 4,1 kilos de consumo y 4,3 euros de gasto. En cuanto a los edulcorantes, el consumo total en hogares alcanzó cerca de 3,8 millones de kilos y se gastaron 52,2 millones de euros en este producto. En términos per cápita, se llegó a 0,1 kilos de consumo y 1,1 euros de gasto.



CONSUMO Y GASTO EN AZÚCAR Y EDULCORANTES DE LOS HOGARES, 2012

	CONSUMO		GASTO	
	TOTAL (Millones kilos)	PER CÁPITA (Kilos)	TOTAL (Millones euros)	PER CÁPITA (Euros)
TOTAL AZÚCAR	189,3	4,1	196,6	4,3
TOTAL EDULCORANTE	3,8	0,1	52,2	1,1

DIFERENCIAS EN LA DEMANDA

En términos per cápita, el consumo de azúcar durante el año 2012 presenta distintas particularidades:

- Los hogares de clase baja cuentan con el consumo más elevado, mientras que los hogares de clase alta, media alta y media tienen el consumo más reducido.
- Los hogares sin niños consumen más cantidad de azúcar, mientras que los consumos más bajos se registran en los hogares con niños menores de seis años.
- Si la persona encargada de hacer la compra no trabaja, el consumo de azúcar es superior.
- En los hogares donde compra una persona con más de 65 años, el consumo de azúcar es más elevado, mientras que la demanda más reducida se asocia a los hogares donde la compra la realiza una persona que tiene menos de 35 años.
- Los hogares formados por una persona muestran los consumos más elevados de azúcar, mientras que los índices más reducidos tienen lugar en las viviendas formadas por cuatro miembros.
- Los consumidores que residen en pequeños municipios (menos de 2.000 habitantes) cuentan con mayor consumo per cápita de azúcar, mientras que los menores consumos tienen lugar en los municipios con censos de más de 500.000 habitantes.

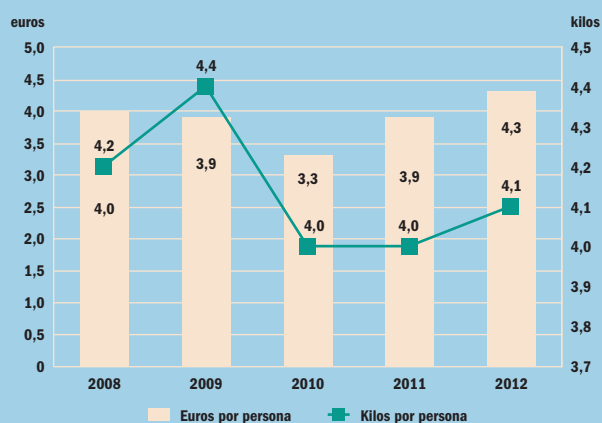
- Por tipología de hogares, se observan desviaciones positivas con respecto al consumo medio en el caso de retirados, jóvenes y adultos independientes, parejas adultas sin hijos y parejas con hijos mayores, mientras que los consumos más bajos tienen lugar entre las parejas con hijos pequeños, los hogares monoparentales, y las parejas jóvenes sin hijos.
- Finalmente, por comunidades autónomas, La Rioja, Asturias y Galicia cuentan con los mayores consumos de azúcar mientras que, por el contrario, la demanda más reducida se asocia a Navarra, Castilla-La Mancha y Madrid.



Evolución de la demanda

Durante los últimos cinco años, el consumo de azúcar ha descendido 0,1 kilos por persona y el gasto ha aumentado 30 céntimos de euro per cápita. En el periodo 2008-2012, el consumo más elevado se produjo en el año 2009 (4,4 kilos), mientras que el mayor gasto tuvo lugar en el ejercicio 2012 (4,3 euros por consumidor).

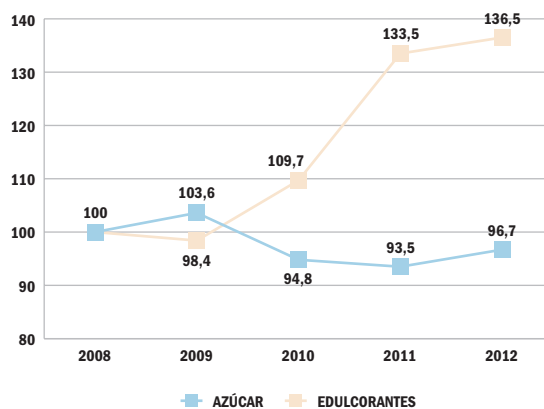
EVOLUCIÓN DEL CONSUMO Y DEL GASTO EN AZÚCAR, 2008-2012



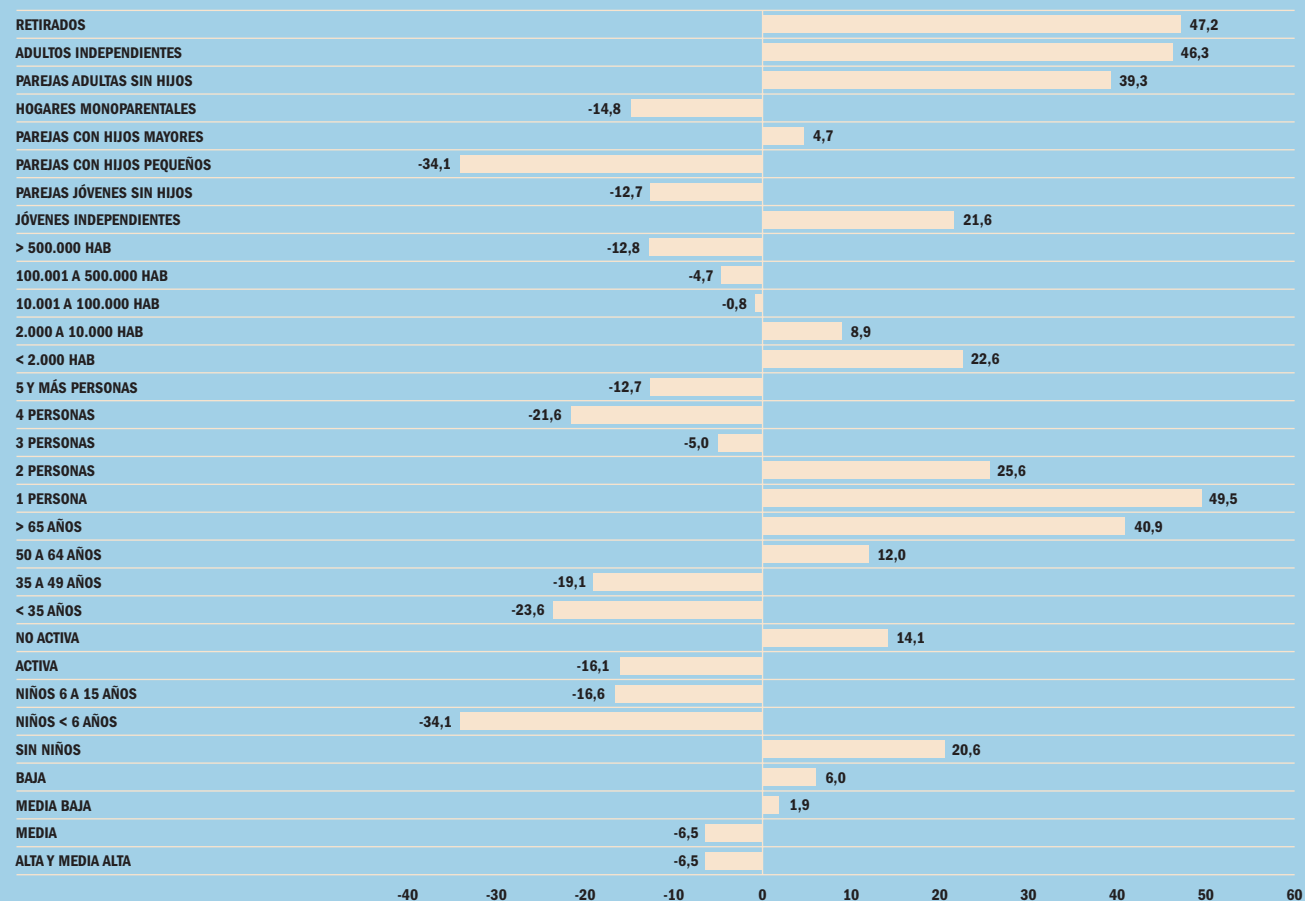
En la familia de azúcar y edulcorantes, la evolución del consumo per cápita durante el periodo 2008-2012 ha sido diferente para cada tipo de producto. Respecto a la demanda de 2008, el consumo de edulcorantes aumenta y, por el contrario, en azúcar se produce un descenso.



EVOLUCIÓN DEL CONSUMO POR TIPOS DE AZÚCAR (2008=100), 2008-2012

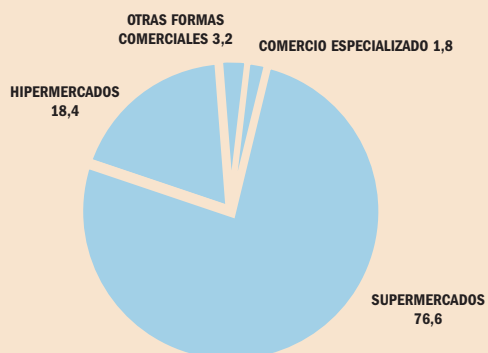


DESVIACIONES EN EL CONSUMO DE AZÚCAR EN LOS HOGARES CON RESPECTO A LA MEDIA NACIONAL (%) * 2012



* Media nacional = 4,1 kilos por persona.

CUOTA DE MERCADO EN LA COMERCIALIZACIÓN DE AZÚCAR POR FORMATOS PARA HOGARES (%), 2012



Cuota de mercado

En cuanto al lugar de compra, en 2012 los hogares recurrieron mayoritariamente para realizar sus adquisiciones de azúcar a los supermercados (76,6% de cuota de mercado). El hipermercado alcanza en este producto una cuota del 18,4%, el establecimiento especializado el 1,8%, mientras que las otras formas comerciales concentran el 3,2% restante. ○

