

Bebidas refrescantes

La producción de bebidas refrescantes en España se sitúa en torno a unos 4.600 millones de litros anuales, mientras que el sector factura directamente más de 5.170 millones de euros, a los que se pueden añadir otros 7.400 millones de euros de facturación indirecta. La aportación del sector al PIB se estima en un significativo 1,4%.

Por tipos, las bebidas de cola acaparan el 49,5% de todas las demandas, aunque su importancia ha tendido a disminuir durante los últimos años. A continuación se sitúan los refrescos de naranja (19,8%), los de otros sabores (piña, manzana), con el 18,4%; los de limón (15,8%), las tónicas (13,7%), las bebidas de té (10,3%), los bitter (8,3%), las bebidas isotónicas (7,1%), las de lima/limón (4%) y las gaseosas (3,6%). Una tendencia significativa es el incremento de las ventas de las bebidas light y sin gas. Un 10% de los consumidores españoles afirma beber refrescos light de forma habitual y otro 25% los bebe ocasionalmente. Por lo que hace referencia a las bebidas sin gas, éstas acaparan un 17% de todas las ventas, cuando en 2004 apenas suponían el 8% del consumo total.

Otro segmento que ha registrado importantes crecimientos durante los últimos tiempos ha sido el de las bebidas energéticas. En la actualidad, el mercado de este tipo de ofertas supera los 91,5 millones de euros, con incrementos interanuales por encima del 6%. El valor de mercado



de estas bebidas ronda los 580 millones de euros anuales. La innovación continuada es una de las estrategias principales para continuar arañando cuotas de ventas. En la actualidad hay más de 2.000 referencias distintas de bebidas refrescantes y anualmente se realizan unos 150 nuevos lanzamientos como media. Las partidas que más han crecido en los últimos tiempos han sido las tónicas, basadas en la popularidad actual de los gin tonic, las bebidas a base de té, las energéticas, las funcionales, las light, las de sabores no convencionales y, en general, las bebidas sin gas. ●



ESTRUCTURA EMPRESARIAL

El mercado de bebidas refrescantes en España (y en el mundo) está controlado por un reducido grupo de grandes compañías multinacionales que tienen estrategias globales de comercialización.

El principal grupo del sector registra unas ventas de más de 3.000 millones de euros, mientras que el segundo llega hasta los 850 millones de euros, el tercero ronda los 420 millones de euros, el cuarto se sitúa en 360 millones de euros y el quinto alcanza los 230 millones de euros. Se encuentran en actividad en torno a 70 empresas productoras de bebidas refrescantes, de las que unas 50 están asociadas a la Asociación Nacional de Fabricantes de Bebidas Refrescantes Alcohólicas (ANFABRA). El empleo total generado por el sector es de algo más de 8.400 puestos de trabajo directos,

a los que hay que añadir otros 55.800 empleos indirectos. Se calcula que el empleo inducido del sector de bebidas refrescantes supera los 303.500 trabajadores.

El mercado de refrescos se encuentra dominado por las ofertas con marca propia. Así, el grupo principal tiene una cuota del 56% en volumen y del 66,8% en valor, mientras que el segundo llega al 9,5% y el 8,3% respectivamente y el tercero alcanza el 5,9% en volumen y el 7% en valor. Las marcas de distribución, por su parte, presentan unos porcentajes del 26% del total de ventas en volumen y del 13,4% en valor. En el caso de los refrescos de cola esa hegemonía de las marcas de fabricante es todavía mayor, ya que la oferta más importante acapara el 71,8% de todas las ventas en volumen y el 84,2% en valor y la segunda ronda el 11,5% y el 8,7%. Las marcas blancas se quedan en el 16,3% en volumen y el 6,9% en valor. ○



COMERCIO EXTERIOR

El comercio exterior de bebidas refrescantes no parece ser muy significativo, aunque no hay cifras fiables para estimar de manera precisa sus dimensiones. Las importaciones resultan, en cualquier caso, mucho más importantes que las exportaciones, ya que las primeras pueden situarse en unas cifras en torno a los 80 millones de euros anuales, mientras que las segundas apenas superan los 40 millones de euros. Hay que tener en cuenta que muchos movimientos internacionales no acaban registrados en las estadísticas de comercio exterior, ya que se trata de envíos entre diferentes filiales



PRINCIPALES EMPRESAS DEL SECTOR DE REFRESCOS

EMPRESA	VENTAS Mill. Euros
Coca-Cola España *	3.010,00
J. García Carrión, S.A. (JGC) - Grupo *	850,00
Pepsico Bebidas Iberia *	420,00
Schweppes, S.A. *	360,00
Font Salem, S.L. *	230,00
Calidad Pascual, S.A.U.- División Bebidas *	200,00
Refresco Iberia, S.A.U. *	153,20
Grupo Vichy Catalán *	102,60
Agua Mineral San Benedetto, S.A.*	86,80
Red Bull España, S.L. *	85,00

* Sus datos incluyen actividades en otros sectores

FUENTE: Informe Anual de ALIMARKET/2015

de grandes compañías multinacionales. La principal estrategia de las empresas españolas para impulsar su internacionalización es el establecimiento de plantas de producción en algunos mercados emergentes. Es el caso, por ejemplo, del líder sectorial, que tiene centros de producción en varios países africanos. Las importaciones, por su parte, se encuentran vinculadas de forma directa con las ofertas de algunas de las grandes cadenas de la distribución organizada y son en su práctica totalidad de origen europeo. ○

CONSUMO Y GASTO EN BEBIDAS REFRESCANTES

Durante el año 2015, los hogares españoles consumieron 1.992,9 millones de litros de gaseosas y bebidas refrescantes y gastaron 1.562 millones de euros de esta familia de productos. En términos per cápita, se llegó a 44,7 litros de consumo y 35 euros de gasto.

El consumo más notable se asocia a las bebidas refrescantes (41,1 litros por persona y año), y dentro de ellas, los consu-

mos más elevados se registran en los refrescos de cola (20,7 litros per cápita), seguido de los refrescos de naranja (5,4 litros per cápita). Por su parte, la gaseosa alcanza un consumo de 3,6 litros por persona y año. En términos de gasto, las bebidas refrescantes concentran el 97,1%, con un total de 34 euros por persona, mientras que la gaseosa representa el 2,9%, con 1 euro por persona. ○

CONSUMO Y GASTO EN BEBIDAS REFRESCANTES DE LOS HOGARES, 2015

	CONSUMO		GASTO	
	TOTAL (Millones litros)	PER CÁPITA (Litros)	TOTAL (Millones euros)	PER CÁPITA (Euros)
TOTAL BEBIDAS REFRESCANTES Y GASEOSAS	1.992,9	44,7	1.562,0	35,0
GASEOSAS	159,4	3,6	44,8	1,0
BEBIDAS REFRESCANTES	1.833,5	41,1	1.517,1	34,0
NARANJA	241,8	5,4	154,8	3,5
LIMÓN	139,7	3,1	84,3	1,9
COLA	921,3	20,7	748,6	16,8
NORMAL	453,0	10,2	365,7	8,2
LIGHT	351,1	7,9	287,3	6,4
SIN CAFEÍNA	32,2	0,7	28,4	0,6
LIGHT SIN CAFEÍNA	85,0	1,9	67,1	1,5
BEBIDA REFRESCANTE TÓNICA	38,3	0,9	53,2	1,2
BEBIDA REFRESCANTE TÉ Y CAFÉ	75,2	1,7	75,4	1,7
BEBIDA REFRESCANTE ISOTÓNICA	122,5	2,7	140,6	3,2
OTRAS BEBIDAS REFRESCANTES	294,7	6,6	260,2	5,8
BEBIDAS CON ZUMO Y LECHE	160,3	3,6	148,2	3,3



DIFERENCIAS EN LA DEMANDA

En términos per cápita, el consumo de gaseosas y bebidas refrescantes durante el año 2015 presenta distintas particularidades:

- Los hogares de clase alta y media alta cuentan con el consumo más elevado, mientras que los hogares de clase baja tienen el consumo más reducido.
- Los hogares sin niños consumen más cantidad de bebidas refrescantes y gaseosas, mientras que los consumos más bajos se registran en los hogares con niños menores de seis años.
- Si la persona encargada de hacer la compra no trabaja fuera del hogar, el consumo de bebidas refrescantes y gaseosas es superior.
- En los hogares donde compra una persona de entre 50 y 64 años, el consumo de gaseosas y bebidas refrescantes es más elevado, mientras que la demanda más reducida se asocia a los hogares donde la compra la realiza una persona que tiene más de 65 años.

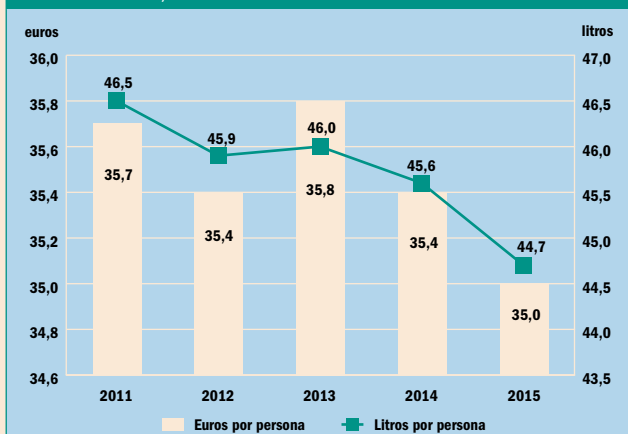
- Los hogares formados por una persona muestran los consumos más elevados de bebidas refrescantes y gaseosas, mientras que los índices se van reduciendo a medida que aumenta el número de miembros que componen el núcleo familiar.
- Los consumidores que residen en núcleos con censos de entre 2.000 y 10.000 habitantes cuentan con mayor consumo per cápita de gaseosas y bebidas refrescantes, mientras que los menores consumos tienen lugar en los municipios más pequeños (menos de 2.000 habitantes).
- Por tipología de hogares, se observan desviaciones positivas con respecto al consumo medio en el caso de adultos y jóvenes independientes, parejas sin hijos, con independencia de su edad, y parejas con hijos mayores, mientras que los consumos más bajos tienen lugar entre las parejas con hijos pequeños, los retirados y en los hogares monoparentales.
- Finalmente, por comunidades autónomas, Andalucía, Castilla-La Mancha y Canarias cuentan con los mayores consumos mientras que, por el contrario, la demanda más reducida se asocia a Castilla y León, Navarra y País Vasco.

EVOLUCIÓN DE LA DEMANDA

Durante los últimos cinco años, el consumo de gaseosas y bebidas refrescantes ha caído 1,8 litros por persona y el gasto se ha reducido en 70 céntimos de euro per cápita. En el periodo 2011-2015, el consumo más elevado se produjo en el año 2011 (46,5 litros), mientras que el mayor gasto tuvo lugar en el ejercicio 2013 (35,8 euros por consumidor).

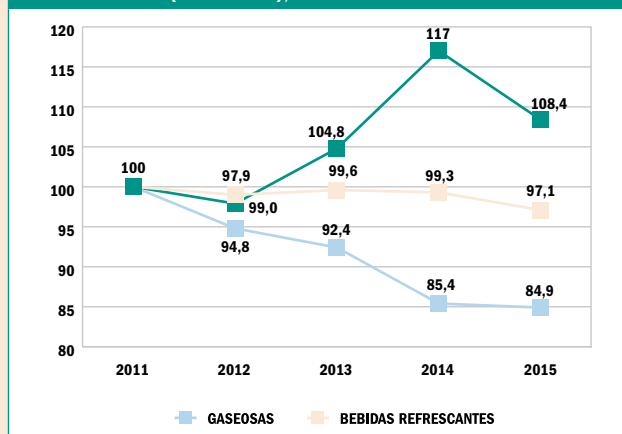
En la familia de gaseosas y bebidas refrescantes, la evolución del consumo per cápita durante el periodo 2011-2015 ha sido diferente para cada tipo de producto. Respecto a la demanda de 2011, el consumo de bebidas con zumo y leche aumenta y, por el contrario, en bebidas refrescantes y gaseosas se produce un descenso.

EVOLUCIÓN DEL CONSUMO Y DEL GASTO EN BEBIDAS REFRESCANTES, 2011-2015



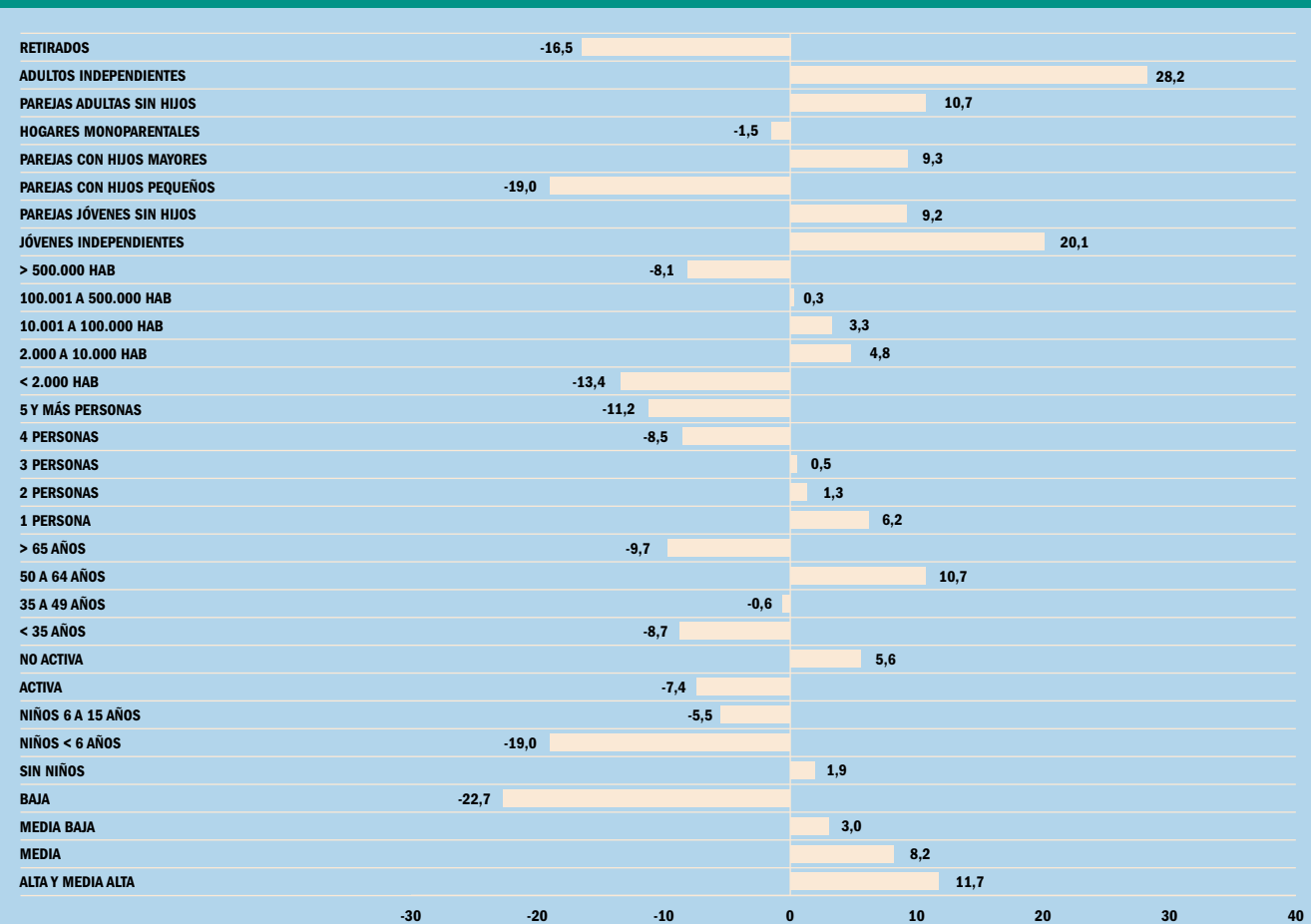
*Actualización metodológica a partir del año 2014 y datos recalculados para el año 2013

EVOLUCIÓN DEL CONSUMO POR TIPOS DE BEBIDAS REFRESCANTES (2011=100), 2011-2015



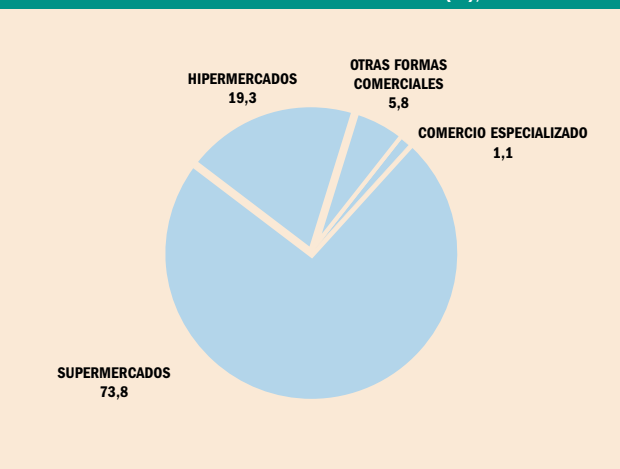
*Actualización metodológica a partir del año 2014 y datos recalculados para el año 2013

DESVIACIONES EN EL CONSUMO DE BEBIDAS REFRESCANTES EN LOS HOGARES CON RESPECTO A LA MEDIA NACIONAL (%)*



* Media nacional = 44,7 litros por persona

CUOTA DE MERCADO EN LA COMERCIALIZACIÓN DE BEBIDAS REFRESCANTES POR FORMATOS PARA HOGARES (%), 2015



CUOTA DE MERCADO

En cuanto al lugar de compra, en 2015 los hogares recurrieron mayoritariamente para realizar sus adquisiciones de gaseosas y bebidas refrescantes a los supermercados (73,8% de cuota de mercado). Los hipermercados alcanzan en estos productos una cuota del 19,3%, el comercio especializado el 1,1%, y otras formas comerciales alcanzan una cuota del 5,8%. ○

